

T.C.
BATMAN VALİLİĞİ
Gazi Mesleki ve Teknik Anadolu Lisesi
Müdürlüğü

2024-2028
Stratejik Planı



BATMAN İL MİLLÎ EĞİTİM MÜDÜRLÜĞÜ

GAZİ MESLEKİ VE TEKNİK ANADOLU LİSESİ

2024-2028 Stratejik Planı

Batman -2024

Okul/Kurum Bilgileri

İli: Batman		İlçesi: Merkez	
Adres:	Bayındır Mahallesi Hasankeyf Yolu Üzeri Binatlı Köyü Best Mevki No:3 Merkez/Batman	Coğrafi Konum (link)	https://www.google.com/maps/place/37%C2%B050'36.1%22N+41%C2%B011'50.3%22E/@37.843367,41.197301,16z/data=!4m5!3m4!1s0x0:0x0!8m2!3d37.8433665!4d41.1973008?hl=tr-TR
Telefon Numarası:	0 488 214 25 37	Faks Numarası:	0 488 214 11 83
e- Posta Adresi:	745642@meb.k12.tr	Web sayfası adresi:	https://gazimeslek.meb.k12.tr
Kurum Kodu:	745642	Öğretim Şekli:	Tam Gün

ÖN SÖZ

Yaşam alanlarının en dinamik noktası ve merkezi “Eğitim” olgusu olmakla birlikte, eğitim elemanlarının önde gelen görev bilinci de insan eğitime sağlanması gereken katkıların yüksekliği olmalıdır.

Eğitim olgusu, toplumsal yapının birey-grup bilincinde sosyalleşme sürecini sağlama amacı güden bir dönemsel uygulamayı ifade etmekle birlikte; Davranışta, eylemlerde, zihinsel işleyişte istendik yansımalar oluşturması beklenen kavramsal bir içeriğe sahiptir. Eğitim sınırsızdır ve insanın doğumundan, ölümüne kadar gelişim evrelerine göre programlanan özelliğiyle donanımsal bir yapıyı özünde barındırır.

Eğitim, bireyin zihinsel gelişimini, biyolojik ve organik gelişimini, toplumsal yaşam tarzlarını, ihtiyaçlarını giderme yollarını, diğeri ile ilişkiler ağı kurma biçimlerini; Aile, iş, okul, meslek, spor gibi gruplara katılma, toplumsal bilinçle hareket etme yöntem ve tekniklerini insana yükleyen uzun dönemli bir olgusal gerçekliktir.

Eğitim olgusunun merkezini oluşturan birey (fert) için toplumsal hayat, örgütlü yapısı ve yaşam alanlarıyla donanımsal bir döngüye sahiptir. İnsan, sosyal bir varlık olarak bireysel hayat sürecinin yanında grup bilinci ve toplumsal birliktelik inancıyla yalnız başına değil, topluluk halinde yaşam alanlarını diğer bireylerle paylaşım ihtiyacı hisseden canlı bir organizmadır.

Birey yaşamı, sosyalleşme sürecinin kazanımlarını donanım olarak edinirken, en önemli süreç ve kaynak eğitim olgusu olmaktadır. Eğitim, insan davranışlarında istendik eylem tarzları edinme sürecinin ifadesi olmakla birlikte, yaşam alanlarının diğer unsurları olan manevi ihtiyaçların da (ahlaki davranışlar, geleneksel kurallar, dini anlayışlar, toplumsal kültür kalıpları gibi) giderilmesinde öncülük yapan unsurları uyumlu hale getirmenin çabalarını da sürece dâhil etmenin gayretlerini göstermeyi hedef edinir.

İnsanı “Biyolojik, Psikolojik ve sosyo-kültürel olarak varlığını sürdüren canlı bir organizma” şeklinde tarif etmek doğru bir tanımlama olmakla beraber, Eğitim olgusunun doğumundan ölümüne kadar her dönemin ve gelişim evresinin gerçekliği olarak canlılık kazandığını görebilmekteyiz.

İnsan eğitiminin ve sosyal gelişiminin devamı noktasında gerekli edinimler ailede başlamakla beraber, okul çatısının varlığıyla anlam kazanmaya başlamaktadır. Ayrıca ahlaki değerleri edinip, iyi ile kötü arasında bireyler arası denge halinin sağlanması için eylem tarzları belirlemenin çabalarını gösterir.

Özellikle ahlaki değerlerin, gerek birey gerekse toplum bütünlüğünde yarattığı etki itibarıyla öğrenilen ilkeler açısından eğitimle alakalı birçok bağlantılı noktası vardır. Eğitimli insanların değerlere sahip çıkma anlayışının yüksek derecede olduğu tartışılabilir da bilinen durum, eğitim olgusunun davranışların olumlu olmasında ağırlıklı yönlendirme gücünün olduğudur.

Eğitim, insan kalitesini yükseltme özelliğine sahiptir. Olumlu davranışların sergilenmesinde eğitimin yönlendirici misyonu, ferdin sorunlarına çözüm bulmayı sağlayan etmenleri sağlamaktadır. Okul ortamımızın ve eğitim kadromuzun ilkesel hedefler uğrunda yapısal dönüşümler yaratarak insan kalitesinin donanımsal içeriklerini kazandırma noktasında gayret göstereceğini söylemenin rahatlığını duyumsamak gerekiyor.

Misyonu zihinsel, bedensel ve sosyal gelişim evrelerini kazanacak öğrenci profilini ortaya koymak olan okulumuzun; Vizyonu ise kariyer ve meslek edinimi konusunda kişisel donanımlarıyla yaşadığı zamana ve mekâna sahiplenmeyi ilke edinen insan kalitesini yakalamak olacaktır.

Salih Cengiz HAŞİMOĞLU
Okul Müdürü

İÇİNDEKİLER

Ön Söz	3
İçindekiler	4
Tablolar ve Şekiller	5
Kısaltmalar	6
Tanımlar	7
Bölüm 1	8
1.1. Stratejik Plan Hazırlık Süreci	8
Bölüm 2	9
Durum Analizi	9
2.1. Okulun Tarihçesi	9
2.2. Faaliyet Alanları ile Ürün ve Hizmetlerin Belirlenmesi	9
2.3. Paydaş Analizi	10
2.4. Kuruluş İçi Analiz	12
2.4.1. İnsan Kaynakları	12
2.4.2. Kurum Kültürü Analizi	13
2.4.3. Teşkilat Yapısı	13
2.4.4. Fiziki Kaynak Analizi	14
2.4.5. Teknoloji ve Bilişim Altyapı Analizi	14
2.5. GZFT (SWOT) Analizi	15
2.6. Tespitler ve İhtiyaçlar	16
Bölüm 3	17
Geleceğe Yönelim	17
3.1. Misyon, Vizyon ve Temel Değerler	17
Bölüm 4	18
Amaç, Hedef ve Göstergeler	18
3.1. Stratejik Amaç 1	
3.2. Stratejik Amaç 2	
3.3. Stratejik Amaç 3	
3.4. Stratejik Amaç 4	
Bölüm 5	27
Maliyetlendirme	27
Bölüm 6	29
İzleme ve Değerlendirme	29
İmza Sirküsü	30

Tablolar ve Şekiller

1. *Tablo 1: Stratejik Planlama Kurulu üyeleri*
2. *Tablo 2: Stratejik Planlama Ekibi Üyeleri*
3. *Tablo 3: Gazi Mesleki ve Teknik Anadolu Lisesi Çalışanlarının Eğitim Düzeyi ve Cinsiyetine Göre Dağılım*
4. *Şekil 1: Gazi Mesleki ve Teknik Anadolu Lisesi Teşkilat Şeması*

Kısaltmalar

MEB	Milli Eğitim Bakanlığı
MEM	Milli Eğitim Müdürlüğü
AR-GE	Araştırma ve Geliştirme
SP	Stratejik planlama
SA	Stratejik amaç
SH	Stratejik hedef
PH	Performans hedefi
PG	Performans göstergeleri
AB	Avrupa Birliği
GZFT	Güçlü, zayıf, Fırsat, Tehdit
DÖSE	Döner Sermaye
İLSİS	İl ve İlçe MEM Yönetim Bilgi Sistemi
BTS	Bilgi Teknoloji Sınıfı
HEM	Halk Eğitim Merkezi
TEŞ	Temel Eğitim Şubesi
MTEŞ	Mesleki ve teknik Eğitim Şubesi
EBAP	Eğitimde Başarıyı Arttırma Projesi

TANIMLAR

Eylem Planı: İdarenin stratejik planının uygulanmasına yönelik faaliyetleri, bu faaliyetlerden sorumlu ve ilgili birimler ile bu faaliyetlerin başlangıç ve bitiş tarihlerini içeren plandır.

Faaliyet: Belirli bir amaca ve hedefe yönelen, başlı başına bir bütünlük oluşturan, yönetilebilir ve maliyetlendirilebilir üretim veya hizmetlerdir.

Hazırlık Programı: Stratejik plan hazırlık sürecinin aşamalarını, bu aşamalarda gerçekleştirilecek faaliyetleri, bu aşama ve faaliyetlerin tamamlanacağı tarihleri gösteren zaman çizelgesini, bu faaliyetlerden sorumlu birim ve kişiler ile stratejik planlama ekibi üyelerinin isimlerini içeren ve stratejik planlama ekibi tarafından oluşturulan programdır.

Vizyon: Vizyon idarenin geleceğini sembolize eden genel amacdır. Vizyon bildirimini, stratejik planın kapsadığı zaman diliminin de ötesinde, uzun vadede idarenin gerçekleştirmek istediklerini ve ulaşmak istediği yeri yansıtacak bir şekilde belirlenir.

Misyon Misyon bir idarenin var oluş sebebidir. İdarenin ne yaptığını, nasıl yaptığını ve kimin için yaptığını açıkça ifade eder. Stratejik plana temel teşkil eden misyon bildirimini, idarenin sunduğu tüm hizmetler ile gerçekleştirdiği tüm faaliyetleri kapsayan bir şemsiye kavramdır.

Temel Değerler: Temel değerler, karar alıcıların idareyi yönetirken bağlı kalacakları inançları ve çalışma felsefesini yansıtır.

Hedef Kartı: Amaç ve hedef ifadeleri ile performans göstergelerini, gösterge değerlerini, göstergelerin hedefe etkisini, sorumlu ve işbirliği yapılacak birimleri, riskleri, stratejileri, maliyetleri, tespitler ve ihtiyaçları içeren karttır.

Performans Göstergesi: Stratejik planda hedeflerin ölçülebilirliğini miktar ve zaman boyutuyla ifade eden araçlardır.

Stratejiler: Stratejiler, idarenin hedeflerine nasıl ulaşılacağını gösteren kararlar bütünüdür. İyi belirlenmiş stratejiler olmaksızın hedefleri etkili bir biçimde uygulamaya geçirmek mümkün değildir.

Stratejik Plan Değerlendirme Raporu: İzleme tabloları ile değerlendirme sorularının cevaplarını içeren ve her yıl Şubat ayının sonuna kadar hazırlanan rapordur.

Stratejik Plan Genelgesi: Stratejik plan hazırlık çalışmalarını başlatan, Strateji Geliştirme Kurulu üyelerinin isimlerini içeren ve bakanlıklar ile bakanlıklara bağlı, ilgili ve ilişkili kuruluşlarda Bakan, diğer kamu idareleri ve mahalli idarelerde üst yönetici tarafından yayımlanan genelgedir.

BÖLÜM 1

1.1. Stratejik Plan Hazırlık Süreci

Stratejik plan hazırlık çalışmalarının başladığı, İl Milli Eğitim Müdürlüğü tarafından 2022/21 sayılı Genelge ile duyurulmuştur. Okulumuzun 2024–2024 Stratejik Planı, literatür taraması, durum analizi raporu, iç ve dış paydaşların görüşleri doğrultusunda hazırlanmıştır. Bu kapsamda kurul ve ekip oluşturulmuştur.

Okul Strateji Geliştirme Kurulu: Strateji geliştirme kurulu stratejik planlama çalışmalarını takip etmek ve ekiplerden bilgi alarak çalışmaları yönlendirmek üzere okul müdürü başkanlığında; bir okul müdür yardımcısı, iki öğretmen ve okul-aile birliği başkanı olmak üzere 5 kişiden oluşur. Okul/kurum personel sayısının beş veya daha az olması durumunda strateji geliştirme kurulu tüm okul personelinde oluşur.

GAZİ MESLEKİ VE TEKNİK ANADOLU LİSESİ STRATEJİ GELİŞTİRME KURULU			
No	Adı Soyadı	Görevi	
1	Salih Cengiz HAŞİMOĞLU	Okul Müdürü	Komisyon Başkanı
2	Ekrem BAĞRIYANIK	Müdür Yardımcısı	Komisyon Üyesi
3	Şermin MENEKŞE	Öğretmen	Komisyon Üyesi
4	Kadri AVCI	Öğretmen	Komisyon Üyesi
5	Mahmut AKTÜRK	Okul Aile Birliği Başkanı	Komisyon Üyesi

Tablo 1: Stratejik Planlama Kurulu üyeleri

Okul Stratejik Planlama Ekibi: Okul müdürü tarafından görevlendirilen ve üst kurul üyesi olmayan müdür yardımcısı başkanlığında, okul/kurumun büyüklüğü ve şartları doğrultusunda öğretmenler ve gönüllü velilerden oluşur.

GAZİ MESLEKİ VE TEKNİK ANADOLU LİSESİ STRATEJİK PLANLAMA EKİBİ			
No	Adı Soyadı	Görevi	
1	Mahmut KULATU	Müdür Yardımcısı	Komisyon Başkanı
2	Faruk ÖZENÇ	Öğretmen	Komisyon Üyesi
3	Mehmet Nezir GÖNÜL	Veli	Komisyon Üyesi

Tablo 2: Stratejik Planlama Ekibi Üyeleri

Stratejik planlama sürecinin belirli bir zaman dilimi içerisinde tamamlanması ve kaynakların etkin kullanımı amacıyla, ekibimiz tarafından Milli Eğitim Müdürlüğü Ar-Ge biriminin koordinasyonu doğrultusunda çalışmalar başlatılmıştır.

Stratejik planlama hazırlık süreci katılımçılık ilkesi çerçevesinde kararlar üst kurulla yapılan toplantılarla alınmıştır. Toplantılara üst kurulun yanında öğretmen ve personellerin katılımıyla gerçekleştirilmiştir.

BÖLÜM 2

Durum Analizi

4.1. Okulun Tarihçesi

İlk eğitim binamız, Batman Hükümet Konağı olarak kullanılmakta iken İl Milli Eğitim Müdürlüğüne devredilmiş ve Batmanlı hayırsever bir işadamı tarafından binada gerekli tadilatlar yapıldıktan sonra 2003 yılı eğitim-öğretim döneminde Gazi Lisesi olarak hizmet vermeye başlamıştır. 2003-2014 yılları arasında bu kurumda eğitim öğretim faaliyetleri yürütülmüştür. 2012 yılında Bakanlık kararıyla Gazi Anadolu Sağlık Meslek Lisesine dönüşen okulumuz yine Bakanlık kararıyla 2014 yılında Gazi Mesleki ve Teknik Anadolu Lisesine dönüşerek eğitim öğretim faaliyetlerine yeni ismiyle devam etmiştir. Ekim 2014 tarihi itibarıyla daha önce 75. Yıl Yatılı İlköğretim Bölge Okulu olarak eğitim öğretim yapan binada faaliyetlerini sürdürmektedir.

4.2. Okulun Faaliyet Alanları ile Ürün ve Hizmetleri

Faaliyet Alanı	Ürün/Hizmetler
Eğitim-Öğretim Hizmetleri	<ol style="list-style-type: none">1. Eğitim-öğretim iş ve işlemleri2. Ders Dışı Faaliyet İş ve İşlemleri3. Özel Eğitim Hizmetleri4. Kurum Teknolojik Altyapı Hizmetleri5. Anma ve Kutlama Programlarının Yürütülmesi6. Sosyal, Kültürel, Sportif Etkinlikler7. Öğrenci İşleri (kayıt, nakil, ders programları vb.)8. Zümre Toplantılarının Planlanması ve Yürütülmesi9. Mezunlar
Stratejik Planlama, Araştırma-Geliştirme	<ol style="list-style-type: none">1. Stratejik Planlama İşlemleri2. İhtiyaç Analizleri3. Eğitime İlişkin Verilerin Kayıtlanması4. Araştırma-Geliştirme Çalışmaları5. Projeler Koordinasyon
İnsan Kaynaklarının Gelişimi	<ol style="list-style-type: none">1. Personel Özlük İşlemleri2. Norm Kadro İşlemleri3. Hizmet İçi Eğitim Faaliyetleri
Fiziki ve Mali Destek	<ol style="list-style-type: none">1. Okul Güvenliğinin Sağlanması2. Ders Kitaplarının Dağıtımı3. Taşınır Mal İşlemleri4. Taşınır Eğitim İşlemleri5. Temizlik, Güvenlik, Isıtma, Aydınlatma Hizmetleri6. Evrak Kabul, Yönlendirme ve Dağıtım İşlemleri7. Arşiv Hizmetleri8. Sivil Savunma İşlemleri

Denetim ve Rehberlik	<ol style="list-style-type: none"> 1. Okul/Kurumların Teftiş ve Denetimi 2. Öğretmenlere Rehberlik ve İşbaşında Yetiştirme Hizmetleri 3. Ön İnceleme, İnceleme ve Soruşturma Hizmetleri
Halkla İlişkiler	<ol style="list-style-type: none"> 1. Bilgi Edinme Başvurularının Cevaplanması 2. Protokol İş ve İşlemleri 3. Basın, Halk ve Ziyaretçilerle İlişkiler 4. Okul-Aile İşbirliği

4.3. Paydaş Analizi

Stratejik planlama ve kalite yönetiminin temel unsurlarından birisi katılımcılıktır. Stratejik planın sahiplenilmesi ve uygulamanın etkinliğini artırmak amacıyla il müdürlüğümüzün etkileşim içinde olduğu paydaşların görüşleri dikkate alınmıştır.

Paydaşlar, idarenin ürün ve hizmetleriyle ilgisi olan, idareden doğrudan veya dolaylı, olumlu ya da olumsuz yönde etkilenen veya idareyi etkileyen kişi, grup veya kurumlardır.

1- Paydaşların Tespiti

Paydaş Adı	İç Paydaş	Dış Paydaş
Batman Valiliği		√
İl Milli Eğitim Müdürlüğü İdare ve Personelleri		√
Öğretmenler	√	
Öğrenciler	√	
Veliler	√	
Okul Müdürlükleri	√	
RAM		√
Batman Belediyesi		√
Gençlik Hizmetleri ve Spor İl Müdürlüğü		√
Sağlık İl Müdürlüğü		√
Aile ve Sosyal Politikalar İl Müdürlüğü		√
Mahalle Muhtarlığı		√
Özel Eğitim ve Rehabilitasyon Merkezleri		√
Hayırseverler		√
Eğitim sendikaları		√
Medya		√
Emniyet Müdürlüğü		√
İl Müftülüğü		√
işkur		√
Organize Sanayi		√

2- Paydaşların Önceliklendirilmesi

Paydaşların önceliklendirilmesinde paydaşların etki ve önem derecesi dikkate alınarak tespit edilmiştir. Paydaşların önceliklendirilmesi, etki ve önemlerinin tespit edilmesinde Paydaş Etki/Önem Matrisi tablosundan yararlanılmıştır.

Paydaş Adı	İç Paydaş	Dış Paydaş	Önem Derecesi	Etki Derecesi	Önceliği
Batman Valiliği		√	5	5	5
İl Millî Eğitim Müdürlüğü İdare ve Personelleri		√	5	5	5
Öğretmenler	√		5	5	5
Öğrenciler	√		5	5	5
Veliler	√		5	5	5
Okul Müdürlükleri	√		5	5	5
RAM		√	3	5	5
Batman Belediyesi		√	4	4	4
Gençlik Hizmetleri ve Spor İl Müdürlüğü		√	3	3	3
Sağlık İl Müdürlüğü		√	3	3	3
Aile ve Sosyal Politikalar İl Müdürlüğü		√	3	3	3
Mahalle Muhtarlığı		√	4	4	4
Özel Eğitim ve Rehabilitasyon Merkezleri		√	3	3	3
Hayırseverler		√	4	4	4
Eğitim sendikaları		√	3	3	3
Medya		√	2	2	2
Emniyet Müdürlüğü		√	4	4	4
İl Müftülüğü		√	4	4	4
İşkur		√	3	3	3
Organize Sanayi		√	4	4	4
Önem Derecesi: 1, 2, 3 gözet; 4,5 birlikte çalış					
Etki Derecesi: 1, 2, 3 İzle; 4, 5 bilgilendir					
Önceliği: 5=Tam; 4=Çok; 3=Orta; 2=Az; 1=Hiç					

3- Paydaş görüş ve önerilerinin alınması ve değerlendirilmesi

Gazi Mesleki ve Teknik Anadolu Lisesi olarak öğrenci, öğretmen ve personellere “ Durum Tespit Çalışması “ anketlerini göndererek ilgili paydaşlarımızın Durum Tespit Çalışmasında yer almaları istenmiştir. Böylece Gazi Mesleki ve Teknik Anadolu Lisesinin durum tespitinde bütün bağlı birimlerin ortak katılımı doğrultusunda paydaşlarımızın görüş ve beklentileri yapılan anketlerle tespit edilmiştir. Paydaş anketi okul çalışanları ve öğrencilere uygulanmıştır. Ankete 73 kişi katılmıştır.

3.1. Paydaşların Müdürlük Faaliyetlerinden Memnuniyet Düzeyi: %32

3.2. Öncelik Verilmesi Gerekli Görülen Faaliyet Alanları:

1. Etkinlik
2. Ders Anlatım Yöntem ve Teknikleri
3. Okul Binası ve Fiziki Mekan
4. Veli Katılımı
5. İstek ve Şikayetler

3.3. Memnun Olunan Faaliyet Alanları:

1. Rehberlik
2. Güvenlik
3. Görüşme
4. Uyum
5. Duyurular

4.4. Kuruluş İçi Analiz

2.4.1 İnsan Kaynakları

Okullarda insan kaynaklarını, organizasyonel amaçlar doğrultusunda en verimli şekilde kullanmak; insan kaynağının iç ve dış gelişmelere uygun olarak etkin bir şekilde planlanmasını, geliştirilmesini ve değerlendirilmesini sağlamak kurumun verimliliği açısından büyük önem taşımaktadır.

Tablo 3: Gazi Mesleki ve Teknik Anadolu Lisesi Çalışanlarının Eğitim Düzeyi ve Cinsiyetine Göre Dağılımı

	DOKTORA			YÜKSEK LİSANS			LİSANS			ÖNLİSANS			LİSE VE ALTI		
	E	K	T	E	K	T	E	K	T	E	K	T	E	K	T
Okul Müdürü	-	-	-	1	-	1	-	-	-	-	-	-	-	-	-
Müdür yardımcıları	-	-	-	4	2	6	-	1	1	-	-	-	-	-	-
Branş Öğretmenleri	-	-	-	13	3	16	4	11	15	-	-	-	-	-	-
Rehber Öğretmen	-	-	-	-	-	-	2	-	-	-	-	-	-	-	-
İdari Personeller	-	-	-	-	-	-	-	-	-	-	-	-	-	-	-
Yardımcı Personeller	-	-	-	-	-	-	-	-	-	1	-	1	10	2	12
Güvenlik Görevlisi	-	-	-	-	-	-	-	-	-	-	-	-	-	-	-
TOPLAM	-	-	-	18	5	23	6	12	16	1	-	1	10	2	12

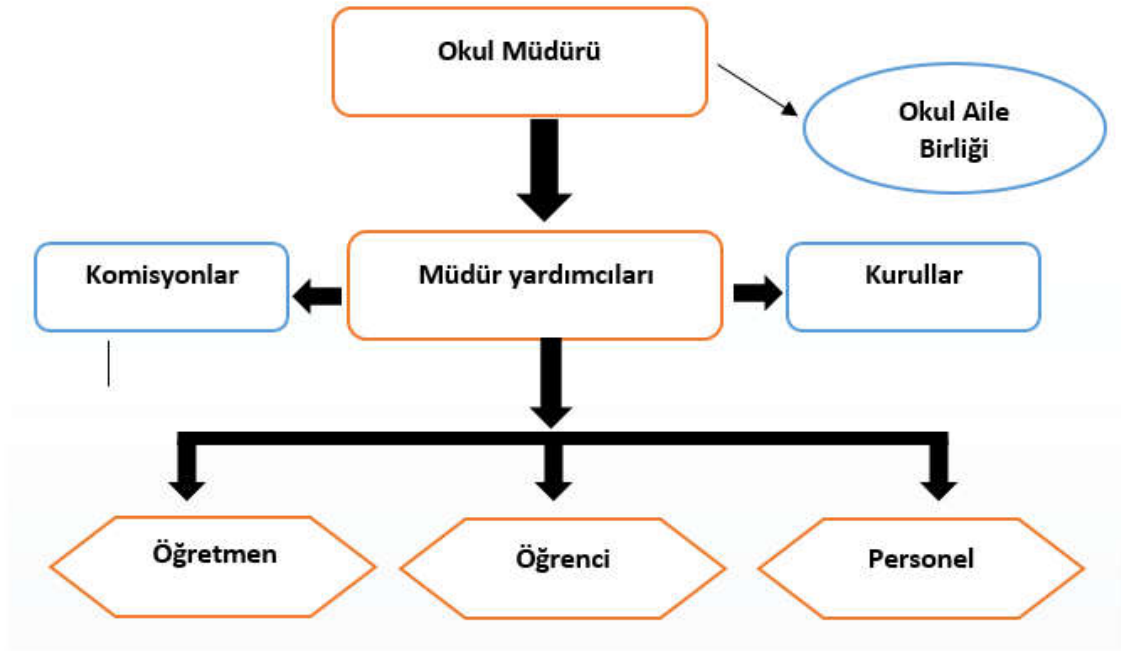
2.4.2 Kurum Kültürü Analizi

Kültür, toplumsal gelişme süreci içinde oluşturulan bütün maddî ve manevî değerler ile bunları yapmada sonraki nesillere iletmede kullanılan insanın doğal ve toplumsal çevresine egemenliğinin ölçüsünü gösteren araçların bütünüdür.

Kurum kültürü, kurumun kendine özgü inanç ve değerlerinin, kişiliğinin olmasıdır. Bir topluluğun sahip olduğu ve paylaştığı yaşam biçimidir. Kurumda paylaşılan temel değerlerin ve inançların bütünüdür, Kurumun Ruhudur. Tüm çalışanlar tarafından paylaşılan alışkanlıklar, tutum ve davranış kalıplarından oluşur. Bir kurum içinde oluşmuş, paylaşılan ortak inançlar, değerler ve alışılmış davranış kalıplarıdır.

2.4.3 Teşkilat Yapısı

Şekil 1: Gazi Mesleki ve Teknik Anadolu Lisesi Teşkilat Şeması



2.4.4 Fiziki Kaynak Analizi

FİZİKİ KAYNAKLAR			
	Kullanım Alanı/Türü	Sayı	Kapasite Durumu Yeterli/Yetersiz
1	Derslikler	24	Yeterli
2	Spor Salonları	1	Yeterli
3	Atölye	2	Yeterli
4	Laboratuvar	-	-
5	Çok Amaçlı Salon	1	Yeterli
6	Pansiyon/Yemekhane	1/1	Yeterli
7	Kütüphane	1	Yeterli
8	Mescit	1	Yeterli

2.4.5 Teknoloji ve Bilişim Altyapı Analizi

Okul hizmetlerinin, yararlanıcılara daha hızlı ve etkili şekilde sunulması için güncel teknolojik araçlar etkin bir biçimde kullanılmaktadır. Bu kapsamda modüler bir yapıda kurgulanmış olan Millî Eğitim Bakanlığı Bilgi İşlem Sistemi (MEBBİS) ile kurumsal ve bireysel iş ve işlemlerin büyük bölümü yürütülmektedir. Aynı zamanda sistemde personel ve öğrencilerin bilgileri bulunmaktadır. e-Okul, Veli Bilgilendirme Sistemi gibi modüllere ulaşılarak çalışmalar yürütülmektedir. Müdürlüğümüz resmi yazışmaları elektronik ortamda Doküman Yönetim Sistemi (DYS) üzerinden yapılmaktadır.

BİLGİ TEKNOLOJİLERİ KAYNAK DURUMU				
Bilgisayar	Yazıcı/Tarayıcı	Tablet	Etkileşimli Tahta	Çok Fonksiyonlu Yazıcı
18	9	-	26	2
ADSL	Fiber	Mobil İnternet	Uydu	Diğer
-	-	X	-	-

2.5. GZFT (SWOT) Analizi

GZFT (SWOT) Analizi, bir planın geliştirilmesi veya bir sorunun çözümü amacıyla, bir kurumun veya durumun güçlü yanlarını belirleyerek bunları en uygun fırsatlarla eşleştiren, zayıf ve tehdit edici yönleri azaltmayı hedefleyen sistematik bir planlama (stratejik planlama) aracıdır.

Kurumsal strateji ve konumlanma açısından başvurulmuş bir yöntem olan SWOT analizi, ilk başta ifade edildiği gibi, firma, kurum, örgüt vs. gibi bir organizasyonun iç-dış durumunun etrafıca incelenip değerlendirildiği bir analiz uygulamasıdır.

GZFT analizine stratejik planlama ekibi üyeleriyle “Beyin Fırtınası” tekniği kullanılarak tespit edilmeye çalışılmıştır. Bunun yanında iç ve dış paydaşlara yönelik yapılan anket sonuçlarından da yararlanarak sonuçlar GZFT analizine dâhil edilmiştir.

GÜÇLÜ YÖNLER	
1	Okul rehberlik faaliyetlerinin sağlıklı yürütülmesi
2	Okul vizyonunun ve misyonunun belirlenmiş olması
3	Genç ve istekli öğretim kadrosunun olması
4	Kurum içi iletişim kanallarının açık olması
5	Kendini geliştiren, gelişime açık ve teknolojiyi kullanan öğretmenlerin olması
6	Kurum kültürünün oluşturulmuş olması
7	Sportif ve sosyal etkinliklere elverişli mekân
8	Halı saha, Basketbol sahası, Voleybol sahası
9	Yönetici-öğretmen-öğrenci ve veli iletişimi
10	Yöneticilerin yeterlilik düzeyi

ZAYIF YÖNLER	
1	Ulaşım sorunu
2	Ünvan değişikliğinden öğrencilerin olumsuz etkilenmesi
3	Okulun yerleşim alanından uzak olması sebebiyle velilerin okulumuzu ziyaret etmemesi
4	Yerleşkenin merkezden uzak olması
5	Öğrencilerin, eğitim-öğretim ile ilgili ihtiyaçlarını karşılayabilecekleri alanlara uzak olması
6	Yardımcı personel sayısının az olması
7	Elektriklerin sık sık kesilmesi
8	Eğitim sürecinde ilgisizlik
9	Laboratuvarlarda yeterli materyallerin olmaması
10	Okul bahçesi ve dış çevre düzenlemelerinin tam olarak yapılmamış olması
11	Su kesintileri
12	İnternet kesintileri

FIRSATLAR	
1	İhtiyaçlara uygun projeler
2	Kantin geliri
3	Genç ve dinamik kadronun olması
4	Eğitimde fırsat eşitliği
5	Çevre bilincindeki artış

TEHDİTLER	
1	Kadro tahsisi olmadığından öğrencilerin okulumuza rağbet göstermemesi
2	Teknolojinin kişiler üzerindeki olumsuz etkileri
3	Sağlık hizmetleri öğretmeni ihtiyacının olması
4	Okula sürekli şehir içi minibüslerinin olmaması
5	Velilerin eğitime yönelik duyarlılık düzeylerindeki farklılıklar
6	Destek personel yetersizliği
7	Okul çevresinde durak olmaması
8	Öğrencilerin giriş-çıkışlarında trafik kazası riski

2.6. Tespitler ve İhtiyaçlar

Tespitler ve ihtiyaçlar analizi ile GZFT analizi sonucunda ortaya çıkan sonuçlara göre planın geleceğe yönelim bölümü ile ilişkilendirilmiş ve buradan hareketle hedef, gösterge ve eylemlerin belirlenmesi sağlanmıştır.

Gelişim ve sorun alanları ayrımında eğitim ve öğretim faaliyetlerine ilişkin üç temel tema olan Eğitime Erişim, Eğitimde Kalite ve Kurumsal Kapasite kullanılmıştır. Eğitime erişim, öğrencinin eğitim faaliyetine erişmesi ve tamamlamasına ilişkin süreçleri; Eğitimde kalite, öğrencinin akademik başarısı, sosyal ve bilişsel gelişimi ve istihdamı da dâhil olmak üzere eğitim ve öğretim sürecinin hayata hazırlama evresini; Kurumsal kapasite ise kurumsal yapı, kurum kültürü, donanım, bina gibi eğitim ve öğretim sürecine destek mahiyetinde olan kapasiteyi belirtmektedir.

Eğitim ve Öğretime Erişim	Akademik Başarı	Kurumsal Kapasite
Okullaşma Oranı	Akademik Başarı	Kurumsal İletişim
Okula Devam/Devamsızlık	Sosyal, Kültürel ve Fiziksel Gelişim	Kurumsal Yönetim
Okula uyum, Oryantasyon	Sınıf Tekrarı	Bina ve Yerleşke
Özel Eğitime İhtiyaç Duyan Bireyler	Okul Terkleri	Donanım
Yabancı Öğrenciler	Öğretim Yöntemleri	Temizlik, Hijyen
Hayat Boyu Öğrenme	Ders Araç ve Gereçleri	İş Güvenliği, Okul Güvenliği
	Rehberlik	Taşıma ve Servis
	İstihdam Edilebilirlik ve Yönlendirme	

Bölüm 3

Geleceğe Yönelim

3.1. Misyon, Vizyon ve Temel Değerler

Okul Müdürlüğümüzün Misyon, vizyon, temel ilke ve değerlerinin oluşturulması kapsamında öğretmenlerimiz, öğrencilerimiz, velilerimiz, çalışanlarımız ve diğer paydaşlarımızdan alınan görüşler, sonucunda stratejik plan hazırlama ekibi tarafından oluşturulan Misyon, Vizyon, Temel Değerler; Okulumuz üst kurulana sunulmuş ve üst kurul tarafından onaylanmıştır.

MİSYON

Çalışanların huzur ve güvenini temin ederek, çatısı altında bulunduğu mekanda mutlu olmasını sağlamak, Türk Milli Eğitimin amaçlarını gerçekleştirmek, Öğrencilerin kendilerinde var olan yetenekleri keşfederek geliştirmek ve topluma yeni değerler kazandırmak, bilişim teknolojisini kullanabilen, çağdaş düşünen; milli, manevi, insani, etik değerlere sahip tam donanımlı iyi insan iyi vatandaş yetiştirmektir.

VİZYON

Batman Gazi Mesleki ve Teknik Anadolu Lisesi olarak; mesleki ve teknik eğitimde ihtiyaç duyulan, meslek elemanı eğitiminde; çevre, bölge ve ülke çapında saygın ve tercih edilen, alanında yenilik ve değişime öncü olan, rekabet gücüne sahip; mensubu olmaktan her zaman gurur duyulan önder bir eğitim kurumu olarak gelecekte var olmak.

TEMEL DEĞERLER

- ✓ Karşılıklı güven ve dürüstlük,
- ✓ Sabırlı, hoşgörülü ve kararlılık, Eğitimde süreklilik anlayışı,
- ✓ Adaletli performans değerlendirme,
- ✓ Bireysel farkları dikkate almak,
- ✓ Kendisiyle ve çevresi ile barışık olmak,
- ✓ Yetkinlik, üretkenlik ve girişimcilik ruhuna sahip olmak,
- ✓ Doğa ve çevreyi koruma bilinci, Sürekli gelişim
- ✓ Sorumluluk duygusu ve kendine güven bilincini kazandıracak

Bölüm 4

Amaç, Hedef ve Göstergeler

EĞİTİM ÖĞRETİME ERİŞİM							
AMAÇ 1	Öğrencilerin eğitim ve öğretime etkin katılımlarıyla tamamlamalarını sağlamak						
HEDEF 1	Öğrencilerin okula erişim, devam ve okulu tamamlama oranları artırılabacaktır.						
PERFORMANS GÖSTERGESİ	Mevcut	HEDEF					
	2023	2024	2025	2026	2027	2028	
P.G. 1.1.1. Okula kayıt olanların mezun olma oranı (%)	97	98	98	98	99	99	
P.G. 1.1.2. Bir eğitim ve öğretim yılında destekleme ve yetiştirme kurslarına kayıt yaptıran öğrenci oranı	24	26	28	30	32	35	
P.G. 1.1.3. 20 gün ve üzeri özür-özürsüz devamsızlık yapan öğrenci sayısı/oranı	Sayı	30	28	26	24	22	20
	Oran	4	4	3	3	2	2
P.G. 1.1.4. Sürekli devamsızlık yapan öğrenci sayısı	Sayı	14	10	8	6	4	2
	Oran	2	1	1	1	1	1
P.G. 1.1.5. Okulu terk eden öğrenci sayısı ve oranı	Sayı	3	2	1	1	1	0
	Oran	0,5	0,4	0,3	0,3	0,3	0
P.G. 1.1.6. Destekleme ve yetiştirme kurslarındaki toplam ders saatinin 1/5'ine devam etmeyen öğrenci oranı (%)	20	15	14	12	11	10	
STRATEJİLER	<p>S1. Öğrencilerin devamsızlık nedenleri belirlenecek, öğrenci ve veli iş birliğiyle bu nedenleri ortadan kaldırmaya yönelik çalışmalar yürütülecektir.</p> <p>S2. Öğrenci devamsızlığının olumsuz etkilerini azaltmaya yönelik eksik kazanımların giderilmesi, sosyal etkinlikler, uzaktan öğrenme olanaklarına ilişkin farkındalık çalışmaları gibi telafi tedbirleri alınacaktır.</p> <p>S3. Okul ortamının öğrenciler için cazip hale gelmesini sağlayacak sosyal, sportif vb. imkânlar artırılacaktır.</p> <p>S4. Sınıf tekrarı nedenleri araştırılarak buna yönelik önleyici tedbirler geliştirilecektir.</p> <p>S5. DYK kurslarına devamsızlık nedenleri araştırılarak devamsızlığı azaltacak çalışmalar yapılacaktır.</p> <p>S6. Öğrencilerin örgün eğitimden ayrılma nedenleri araştırılıp okul kaynaklı nedenlerin ortadan kaldırılmasına yönelik tedbirler alınacaktır.</p> <p>S7. Özel eğitim ihtiyacı olan öğrencilerin uygun alanda eğitim alabilmeleri için rehberlik ve yönlendirme faaliyetleri yapılacaktır.</p> <p>S8. Öğrencilerin okula, okul kültürüne ve eğitim alacakları alana uyumunu güçlendirmek için çalışmalar yürütülecektir.</p>						
HEDEFİN SORUMLUSU	Murat GÖY						

SOSYAL ETKİNLİKLER						
AMAÇ 2	Öğrencilerin kaliteli eğitime erişimleri fırsat eşitliği temelinde artırılarak bilişsel, duyuşsal ve fiziksel olarak çok yönlü gelişimleri sağlanacak ve temel hayat becerilerini edinmiş öğrenciler yetiştirilecektir.					
HEDEF 1	Öğrencilerin bilimsel, kültürel, sanatsal, sportif ve toplum hizmeti alanlarında ders dışı etkinliklere katılım oranını artırmak.					
PERFORMANS GÖSTERGESİ	Mevcut	HEDEF				
	2023	2024	2025	2026	2027	2028
P.G. 1.2.1. Okulda bir eğitim ve öğretim yılında bilimsel, kültürel, sanatsal ve sportif alanlarda en az bir faaliyete katılan öğrenci sayısı	80	100	110	120	135	150
P.G. 1.2.2. Bir eğitim ve öğretim yılında en az iki sosyal sorumluluk ve toplum hizmeti çalışmalarına katılan öğrenci oranı (%)	3	4	5	6	8	10
P.G. 1.2.3. Okulun katılım sağladığı yerel, ulusal ve uluslararası proje yarışmalarına katılan öğrenci sayısı	20	22	25	27	28	30
STRATEJİLER	<p>S1. Her bir öğrencinin bir kulüp faaliyetinde aktif olarak yer alması sağlanarak kulüp faaliyetlerinin etkinliği artırılacaktır.</p> <p>S2. Öğrencilerin seviyelerine uygun olarak toplumsal sorunların çözümüne katkı sağlamak amacıyla afet ve acil durum, çevre, eğitim, spor, kültür ve turizm, sağlık ve sosyal hizmetler alanlarında sosyal sorumluluk ve toplum hizmeti çalışmalarına katılımları artırılacaktır.</p> <p>S3. Öğrencilerin yerel, ulusal ve uluslararası proje ve yarışmalara katılmaları teşvik edilecektir.</p> <p>S4. Okulda eğitimi verilen meslek alanlarının öğretim programı kazanımlarına uygun olarak kurum dışı etkinliklere katılım teşvik edilecektir.</p> <p>S5. Okulda oluşturulacak bilim kulübü aracılığıyla yerel düzeyde etkinliklerin düzenlemesi sağlanacaktır.</p> <p>S6. Sektörle iş birliği içerisinde yürütülen bilimsel, sosyal, kültürel, sanatsal ve sportif alanlardaki faaliyetler artırılacaktır.</p>					
HEDEFİN SORUMLUSU	Kenan GÖZEL					

EĞİTİM ÖĞRETİMDE KALİTE						
AMAÇ 3	Öğrencileri ilgi, yetenek ve akademik becerileri doğrultusunda üst öğrenime hazırlanması yenilikçi, girişimci, üretken medeniyet ve kalkınmaya destek veren, ekonomiye değer katan bireyler olarak yetiştirilmesi sağlanacaktır.					
HEDEF 3.1	Öğrenme kazanımlarını takip eden ve velileri de sürece dâhil eden bir yönetim anlayışı ile öğrencilerimizin akademik başarılarını artırmak.					
PERFORMANS GÖSTERGESİ	Mevcut	HEDEF				
	2023	2024	2025	2026	2027	2028
P.G.3.1.1. Ön Lisans (2 Yıllık) programlarına yerleşen öğrenci sayısı	19	24	26	28	30	35
P.G.3.1.2. Lisans (4 Yıllık) programlarına yerleşen öğrenci sayısı	1	5	8	10	12	15
P.G.3.1.3. Öğrencilerin yıl sonundaki derslerin başarı ortalaması	68	69	70	72	73	75
P.G.3.1.4. Öğrenci başına okunan ortalama kitap sayısı	5	6	7	8	8	10
P.G.3.1.5. Sınıf Tekrarı Yapan Öğrenci Sayısı	36	32	30	25	22	18
P.G.3.1.6. Devamsızlıktan Sınıf Tekrarı Yapan Öğrenci Sayısı	30	28	26	22	20	16
P.G.3.1.7. Başarısızlıktan Dolayı Sınıf Tekrarı Yapan Öğrenci Sayısı	6	4	4	3	2	2
STRATEJİLER	<p>S1. Öğrencilerin genel derslerdeki kazanım eksiklikleri tespit edilerek destekleme ve yetiştirme kurslarıyla akademik yeterliklerinin artırılması sağlanacaktır.</p> <p>S2. Uzaktan eğitim videoları aracılığıyla öğrencilerin tamamlayıcı ve destekleyici eğitim almaları sağlanacaktır.</p> <p>S3. Okulda düzenlenen münazara, panel vb. etkinlikler vasıtasıyla öğrencilerin dili kullanma ve kendilerini ifade etme becerileri geliştirilecektir.</p> <p>S4. Öğrencilerin kitap okumasını teşvik etmek için etkinlikler düzenlenecektir.</p> <p>S5. Okul içinde makale, kompozisyon yazma, resim yapma vb. yarışmalar düzenlenecek ve öğrencilerin ödüllendirilmesi sağlanacaktır</p> <p>S6. Derslerde proje tabanlı yöntem kullanılarak öğrencilerin analiz, sentez ve değerlendirme becerilerinin geliştirilmesi sağlanacaktır.</p> <p>S7. Her bir öğrencinin hazır bulunuşluk seviyesine uygun en az bir proje ve etkinliğe katılması sağlanacaktır.</p>					
HEDEFİN SORUMLUSU	Mahmut KULATU					

EĞİTİM ÖĞRETİMDE KALİTE						
AMAÇ 3	Öğrencilerin ilgi, istidat ve kabiliyetlerini geliştirerek gerekli bilgi, beceri, davranışlar ve birlikte iş görme alışkanlığı kazandırmak suretiyle hayata hazırlamak bir meslek sahibi olmalarını sağlamak.					
HEDEF 3.2	Öğrencilerin mesleki beceri ve yetkinlikleri geliştirilecektir.					
PERFORMANS GÖSTERGESİ	Mevcut	HEDEF				
	2023	2024	2025	2026	2027	2028
P.G.3.2.1. Meslek dersleri not ortalaması	65	66	68	70	72	75
P.G.3.2.2. Beceri eğitimi yıl sonu puan ortalaması	70	72	75	77	78	80
P.G.3.2.3. Beceri eğitimi alan öğrencilerden işletmenin öğrenci becerileri ile ilgili memnuniyet oranı	90	92	93	95	96	98
P.G.3.2.4. Yeşil becerilerle ilgili hazırlanan en az bir etkinlik/projeye katılan öğrenci oranı	2	3	3	4	4	5
P.G.3.2.5. Öncelikli olarak yapay zekâ, ileri teknoloji vb. konularda üretilen proje sayısı (bilişim, elektrik ve elektronik teknolojileri alanı)	0	0	1	1	1	2
P.G.3.2.6. Öncelikli olarak yapay zekâ, ileri teknoloji vb. alanlarda yerel, ulusal ve uluslararası boyutlarda katılım sağlanan etkinlik sayısı	0	0	1	1	1	2
P.G.3.2.7. Buluş, patent, marka ve faydalı model başvuru sayısı	1	1	1	1	1	2
STRATEJİLER	<p>S1. Meslek derslerinde proje tabanlı yöntem kullanılarak öğrencilerin analiz, sentez ve değerlendirme becerilerinin geliştirilmesi sağlanacaktır.</p> <p>S2. Bakanlık tarafından hazırlanan eğitim-iş ahlakı ve öğrenci yeterlilikleri anketlerinin işletmeler ve öğrenciler tarafından doldurması sağlanacaktır. Anket sonuçları değerlendirilerek sonuçlara uygun stratejiler belirlenecektir.</p> <p>S3. Meslek ve teknik eğitimle ilgili yerel, ulusal ve uluslararası boyutta düzenlenen etkinliklere katılım sağlanacaktır.</p> <p>S4. Öğrencilerin alanlarında becerilerini geliştirmelerini, yeterliklerinin farkına varmalarını sağlamak amacıyla fikri mülkiyet alanında çalışmalar geliştirilecektir.</p> <p>S5. Yeşil becerilerle, öğrencilere çevre temizliği etkinlikleri, ağaç dikme programları, atık ayrıştırma programları gibi deneyimler sunulacaktır.</p> <p>S6. Öğrencilerin atölye ve laboratuvar derslerinde fiziki mekân sorumluluğu alması sağlanarak öğrencilerde sorumluluk bilinci geliştirilecektir.</p>					
HEDEFİN SORUMLUSU	Kenan GÖZEL					

EĞİTİM ÖĞRETİMDE KALİTE

AMAÇ 3	Öğrencilerin ilgi, istidat ve kabiliyetlerini geliştirerek gerekli bilgi, beceri, davranışlar ve birlikte iş görme alışkanlığı kazandırmak suretiyle hayata hazırlamak bir meslek sahibi olmalarını sağlamak.					
HEDEF 3.3	Öğrencilerin akademik ve yaşam becerilerinin geliştirilmesi için rehberlik faaliyetleri güçlendirilecektir.					
PERFORMANS GÖSTERGESİ	Mevcut	HEDEF				
	2023	2024	2025	2026	2027	2028
P.G.3.3.1. Öğrenci görüşmeleri sayısı	150	230	240	250	275	300
P.G.3.3.2. Veli görüşmeleri sayısı	80	95	100	110	125	150
P.G.3.3.3. Öğretmen görüşmeleri sayısı	20	22	25	28	30	35
P.G.3.3.4. Düzenlenen kariyer günü sayısı	2	3	3	4	4	5
STRATEJİLER	<p>S1. Sınıf rehber öğretmen ve okul rehber öğretmen arasındaki çalışma iş birliği güçlendirilerek sağlıklı ruh yapısına sahip, kendisini keşfetmeyi öğrenmiş mutlu bireyler yetiştirmeyi sağlamak amacıyla etkinlikler/uygulamalar gerçekleştirilecektir.</p> <p>S2. Rehberlik faaliyetlerinin önemi ile ilgili öğretmenlere yönelik farkındalık faaliyetleri geliştirilecektir.</p> <p>S3. Öğrencilerin yaş dönem özellikleri, bu dönemde karşılaşılabilecek sorunlar ve bu sorunlarla baş etme, öğrenci-veli sağlıklı iletişim kurma yöntemleriyle ilgili velilere yönelik etkinlikler düzenlenerek velilerin eğitim süreçlerinde yer alması sağlanacaktır.</p> <p>S4. Mesleki ve teknik ortaöğretimden mezun ve alanlarında başarı sağlamış bireylerle birlikte kariyer günleri düzenlenerek öğrencilerin motivasyonlarının artırılması sağlanacaktır.</p> <p>S5. Sektörle iş birliği içinde seminer düzenlenerek öğrencilerde girişimcilik konusunda farkındalıklarının artırılması sağlanacaktır.</p>					
HEDEFİN SORUMLUSU	Fatma BAĞÇI					

EĞİTİM ÖĞRETİMDE KALİTE						
AMAÇ 3	Öğrencilerin ilgi, istidat ve kabiliyetlerini geliştirerek gerekli bilgi, beceri, davranışlar ve birlikte iş görme alışkanlığı kazandırmak suretiyle hayata hazırlamak bir meslek sahibi olmalarını sağlamak.					
HEDEF 3.4	Sektörle iş birlikleri artırılarak öğrencilerin pratik deneyim, burs ve istihdam imkânları artırılabacaktır.					
PERFORMANS GÖSTERGESİ	Mevcut	HEDEF				
	2023	2024	2025	2026	2027	2028
P.G.3.4.1. Sektörle iş birliği kapsamında imzalanan protokol sayısı	-	-	1	1	1	1
P.G.3.4.2. Protokol kapsamında beceri eğitimi alan öğrenci sayısı	-	-	1	1	1	1
P.G.3.4.3. Protokol kapsamında düzenlenen işbaşı eğitimlerine katılan öğretmen sayısı	-	-	1	1	1	1
P.G.3.4.4. Protokol kapsamında burs alan öğrenci sayısı	-	-	1	1	1	1
P.G.3.4.5. Protokol imzalanan kurum/kuruluşlarda mezuniyetten sonra istihdam edilen öğrenci sayısı	-	-	1	1	1	1
P.G.3.4.6. Protokol kapsamında düzenlenen sektörel gezi, fuar, yarışma vb. etkinliklere katılan öğrenci sayısı	-	-	1	1	1	1
STRATEJİLER	<p>S1. Öğrencilerin burs, staj/beceri eğitimi ve istihdam imkânlarını artırmak, öğretmenlerin mesleki gelişimlerini sağlamak amacıyla işbaşı eğitimleri düzenlemek için mesleki ve teknik ortaöğretimde eğitimi verilen alanlarda sektörle iş birliğini güçlendirecek protokollerin sayısı artırılacaktır.</p> <p>S2. İmzalanan protokollerin yürütülme süreçleri ve uygulama sonuçları izlenerek elde edilen veriler ulusal boyutta oluşturulan protokol izleme sistemine girilecektir.</p> <p>S3. Merkezi ve mahallî düzeyde protokoller kapsamında düzenlenen işbaşı eğitimlerine öğretmenlerin katılımı sağlanacaktır.</p> <p>S4. Okul yöneticilerinin sektörle iletişim ve iş birliği becerileri güçlendirilecektir.</p>					
HEDEFİN SORUMLUSU	Murat GÖY					

KURUMSAL KAPASİTE						
AMAÇ 4	Okulun amaçlarına ulaşmasını sağlayacak kurumsal imkân ve yetkinlikler verimli ve sürdürülebilir bir şekilde geliştirilecektir.					
HEDEF 4.1	Okul yöneticilerinin ve öğretmenlerin mesleki gelişimleri güçlendirilecektir.					
PERFORMANS GÖSTERGESİ	Mevcut	HEDEF				
	2023	2024	2025	2026	2027	2028
P.G 4.1.1 Hizmet içi eğitim alan yönetici ve öğretmen oranı (%)	75	77	78	80	82	85
P.G 4.1.2 İş başı eğitim alan atölye ve laboratuvar öğretmeni oranı (%)	0	0	1	1	2	3
P.G 4.1.3 Hizmet içi eğitim alan genel bilgi ve kültür dersleri öğretmeni oranı (%)	60	65	70	75	80	90
P.G 4.1.4 Hizmet içi eğitim alan atölye ve laboratuvar öğretmeni oranı (%)	60	65	70	75	80	90
P.G 4.1.5 Uzaktan hizmet içi eğitime katılan öğretmen oranı (%)	85	88	90	92	94	95
STRATEJİLER	<p>S1.Okul yöneticilerinin ve öğretmenlerin mesleki gelişim ihtiyaçları tespit edilerek, bu ihtiyaçları gidermeye yönelik bir mesleki gelişim planı hazırlanacaktır.</p> <p>S2.Sektörle yapılan iş birlikleri kapsamında atölye ve laboratuvar öğretmenlerinin iş başı eğitim almaları sağlanacaktır.</p> <p>S3.Kültür öğretmenlerinin alanlarında mesleki gelişimlerini ve öğretmenlik yeterliklerini geliştirmek için yerel ve merkezi düzeyde eğitim almaları sağlanacaktır.</p> <p>S4.Atölye ve laboratuvar öğretmenlerinin alanlarında mesleki gelişimlerini ve öğretmenlik yeterliklerini geliştirmek için yerel ve merkezi düzeyde eğitim almaları sağlanacaktır.</p> <p>S5.Okul yöneticilerinin ve öğretmenlerin uzaktan hizmet içi eğitimlere katılmaları teşvik edilecektir.</p> <p>S6.Okul personelinin motivasyon, iş doyumu ve kurumsal bağlılık düzeylerini artıracak çalışmalar yapılacaktır.</p>					
HEDEFİN SORUMLUSU	Fatma BAĞÇI					

KURUMSAL KAPASİTE						
AMAÇ 4	Okulun amaçlarına ulaşmasını sağlayacak kurumsal imkân ve yetkinlikler verimli ve sürdürülebilir bir şekilde geliştirilecektir.					
HEDEF 4.2	Eğitim ve öğretimin bilişsel, duyuşsal ve davranışsal açıdan sağlıklı ve güvenli bir ortamda gerçekleştirilmesi için okul sağlığı ve güvenliği geliştirilecektir.					
PERFORMANS GÖSTERGESİ	Mevcut	HEDEF				
	2023	2024	2025	2026	2027	2028
P.G.4.2.1. Atölye ve laboratuvarlarda yaşanan iş kazası sayısı	0	0	0	0	0	0
P.G.4.2.2. Okulda yaşanan kaza sayısı	0	0	0	0	0	0
P.G.4.2.3. Bağımlılıkla mücadele ve akran zorbalığı ile ilgili konularda eğitim alan öğrenci sayısı	240	250	260	275	280	300
P.G.4.2.4. Akran zorbalığı ve siber zorbalıkla ilgili konularda eğitim alan öğrenci ve öğretmen sayısı	20	250	260	275	280	300
P.G.4.2.5. Sağlıklı beslenme ve obezite ile ilgili konularda eğitim alan öğrenci sayısı	180	185	190	200	220	240
P.G.4.2.6. Hijyen, gıda güvenliği ve bulaşıcı hastalıklar ile ilgili konularda eğitim alan öğrenci sayısı	180	185	190	200	220	240
P.G.4.2.7. Sivil savunma eğitimi alan öğrenci sayısı	20	22	25	28	29	30
P.G.4.2.8. Afet ve acil durum tatbikat sayısı	2	2	2	2	2	3
STRATEJİLER	<p>S1. Atölye ve laboratuvarlarda iş kazası yaşanmaması için bilgilendirme faaliyetleri yapılacak ve eğitim ortamları iş güvenliği ve sağlığına uygun hâle getirilecektir.</p> <p>S2. Öğrenci, öğretmen ve velilerde farkındalık oluşturmak için bağımlılıkla mücadele, akran zorbalığı, siber zorbalık, sağlıklı beslenme ve obezite, hijyen, bulaşıcı hastalıklar ve gıda güvenliği gibi konularda alan uzmanları ile iş birliğinde eğitimler düzenlenecektir.</p> <p>S3. Okulda yaşanan disiplin olaylarının nedeni rehber öğretmen koordinasyonunda sınıf rehber öğretmeni ve öğrencilerin diğer öğretmenleriyle iş birliğinde tespit edilerek bu konuda çalışmalar yapılarak öğrencilerin ve velilerin farkındalıkları artırılacaktır.</p> <p>S4. Başarılı ve örnek davranış sergileyen öğrencilerin onur belgesiyle ödüllendirilmesi ve bu öğrencilerin diğer öğrencilere örnek olması sağlanacaktır.</p> <p>S5. Doğa, insan ve teknoloji kaynaklı (deprem, sel, heyelan, yangın, çığ ve salgın hastalıklar vd.) afetlere karşı gerekli tedbirlerin alınması için çalışmalar yapılacaktır.</p> <p>S6. Doğa, insan ve teknoloji kaynaklı (deprem, sel, heyelan, yangın, çığ ve salgın hastalıklar vd.) konularında alan uzmanları ile iş birliğinde öğretmen, öğrenci ve velilere farkındalık eğitimleri verilecektir.</p> <p>S7. Sivil savunma alanında kulüp faaliyetleri kapsamında etkinlikler düzenlenecektir.</p> <p>S8. Okulun afet ve acil durum eylem planının güncel tutulması sağlanacaktır.</p> <p>S9. Afet ve acil durum tatbikatları düzenlenecektir.</p>					
HEDEFİN SORUMLUSU	Mahmut KULATU					

KURUMSAL KAPASİTE						
AMAÇ 4	Okulun amaçlarına ulaşmasını sağlayacak kurumsal imkân ve yetkinlikler verimli ve sürdürülebilir bir şekilde geliştirilecektir.					
HEDEF 4.3	Döner Sermaye (DÖSE) faaliyetleri artırılacaktır.					
PERFORMANS GÖSTERGESİ	Mevcut	HEDEF				
	2023	2024	2025	2026	2027	2028
P.G.4.3.1. DÖSE çalışmasında bulunan alan sayısı	-	-	-	-	-	-
P.G.4.3.2. DÖSE faaliyetinde yer alan öğrenci sayısı	-	-	-	-	-	-
P.G.4.3.3. DÖSE faaliyetinde yer alan öğretmen sayısı	-	-	-	-	-	-
P.G.4.3.4. DÖSE çalışmalarından ortaya çıkan ürün çeşidi sayısı	-	-	-	-	-	-
STRATEJİLER	S1. DÖSE üretilen ürünlerin çeşitlendirilmesi sağlanacaktır. S2. Okulda bulunan uygun alanlarda DÖSE faaliyetlerinin yapılması sağlanacaktır. S3. DÖSE faaliyetlerinin yürütülmesinde sektörle iş birlikleri sağlanacaktır.					
HEDEFİN SORUMLUSU	-					

Bölüm 5

Mali Kaynaklar

Kurumun mali kaynakları, bütçe büyüklüğü, döner sermaye, okul-aile birliği gelirleri, kantin vb. gelirler ve harcama kalemleri ortaya konulur. Bütçe işlemlerinin kim tarafından yürütüldüğü belirtilir. Enflasyon oranı da dikkate alınarak plan dönemi boyunca gerçekleşecek kaynak artışı tahmini olarak belirlenir.

Kaynaklar	2024	2025	2026	2027	2028
Genel Bütçe	5.000.000	6.500.000	7.150.000	7.865.000	8.258.000
Okul Aile Birliği	-	-	-	-	-
Özel İdare	-	-	-	-	-
Kira Gelirleri	62.500	81.250	89.000	93.500	98.000
Döner Sermaye	-	-	-	-	-
Dış Kaynak/Projeler	-	-	-	-	-
Diğer	-	-	-	-	-
TOPLAM	5.062.500	6.581.250	7.239.000	7.958.500	8.356.000

Okul/kurum bütçesinde giderler aşağıdaki başlıklar altında toplanabilir.
Harcama türler okul/kurumların özelliklerine göre çeşitlilik gösterebilir.

Harcama Kalemi	Çeşitleri
Personel	Sözleşmeli olarak çalışan personelin (sekreter temizlik, güvenlik) ücret, vergi, sigorta vb. giderleri
Tamirat	Okul/kurum binası ve tesisatlarıyla ilgili her türlü küçük tamirat; makine, bilgisayar, yazıcı vb. tamirat giderleri
Sosyal-sportif faaliyetler	Etkinlikler ile ilgili giderler
Temizlik	Temizlik malzemeleri alımı
İletişim	Telefon, faks, internet, posta, mesaj giderleri
Kırtasiye	Her türlü kırtasiye ve sarf malzemesi giderleri
Bakım ve onarım	Kurum binasıyla ilgili her türlü bakım ve onarım giderleri
Jeneratör	Jeneratör bakımı ve yakıt giderleri

YILLAR	2021		2022		2023	
	GELİR	GİDER	GELİR	GİDER	GELİR	GİDER
Temizlik	25.000	25.000	45.000	45.000	50.000	50.000
Küçük Onarım	6.500	6.500	10.000	10.000	15.000	15.000
Bilgisayar Harcamaları	-	-	-	-	30.000	30.000
Büro Makinaları Harcamaları	4.000	4.000	-	-	10.000	10.000
Telefon	500	500	1.000	1.000	1.500	1.500
Sosyal Faaliyetler	2.000	2.000	3.500	3.500	5.000	5.000
Kırtasiye	30.000	30.000	51.500	51.500	60.000	60.000
GENEL	68.000	68.000	111.000	111.000	171.500	171.500

Bölüm 6

İzleme ve Değerlendirme

Okulumuz Stratejik Planı izleme ve değerlendirme çalışmalarında 5 yıllık Stratejik Planın izlenmesi ve 1 yıllık gelişim planının izlenmesi olarak ikili bir ayrıma gidilecektir.

Stratejik planın izlenmesinde 6 aylık dönemlerde izleme yapılacak denetim birimleri, il millî eğitim müdürlüğü ve Bakanlık denetim ve kontrollerine hazır halde tutulacaktır.

Yıllık planın uygulanmasında yürütme ekipleri ve eylem sorumlularıyla 3 aylık ilerleme toplantıları yapılacaktır. Toplantıda bir önceki ayda yapılanlar ve bir sonraki ayda yapılacaklar görüşülüp karara bağlanacaktır.

2024-2028 yıllara göre faaliyet raporları (Haziran-Temmuz) hazırlanarak Millî Eğitim Müdürlüğü Ar-Ge birimi Stratejik planlama ekibine gönderilmek üzere hazır tutulacaktır.

İMZA SİRKÜSÜ

Adı-Soyadı	Görevi	İmza
Mehmet Şirin BASKIN	Öğretmen	
Faruk ÖZENÇ (Formatör)	Öğretmen	
Ayşe KÖMÜRCÜ	Öğretmen	
İbrahim YILDIZ	Öğretmen	
Abdulhekim ASLAN	Öğretmen	
Kadri AVCI (Atölye Şefi)	Öğretmen	
Levent YILMAZ	Öğretmen	
Pınar SÖZEN	Öğretmen	
Salih DEMİR	Öğretmen	
Ümran KURTULUŞ	Öğretmen	
Murat KARDAŞ	Öğretmen	
Faruk ECE	Öğretmen	
Aynur OĞUZ (Atölye Şefi)	Öğretmen	
Hakkı KARTAL	Öğretmen	
Şermin MENEKŞE (Alan Şefi)	Öğretmen	
Süreyya ÖZEL	Öğretmen	
Esmâ ORHAN	Öğretmen	
Yunus OTUNÇ	Öğretmen	
Mehmet Şirin ÜLKER	Öğretmen	
Akif GÜNANA	Öğretmen	
Burcu KARATEKE	Öğretmen	
Çiğdem UZUNÖZ	Öğretmen	
Özge TOKTAŞ	Öğretmen	
Safiye CAN UYSAL	Öğretmen	
Semra GÜLTEKİN BUŞAİ	Öğretmen	
Şeyma SARI	Öğretmen	
Ümran KURŞUN	Öğretmen	
Mehmet Hikmet GÜL	Öğretmen	
Ömer DEMİR	Öğretmen	
Ebru TANIŞ	Öğretmen	
Havva SÜMER	Öğretmen	
Ekrem BAĞRIYANIK	Müdür Başyardımcısı	
Murat GÖY	Müdür Yardımcısı	
Mahmut KULATU	Müdür Yardımcısı	
Kenan GÖZEL	Müdür Yardımcısı	
Fatma BAĞÇI	Müdür Yardımcısı	

Salih Cengiz HAŞİMOĞLU

Okul Müdürü